

Fysiska institutionen
Styrelsen

Kallelse

Sammanträde nr 2
Onsdagen den 16 mars 2011
K1 14.00-16.00
Plats: Sammanträdesrum H422

Ledamöter

Lärare

Stefan Kröll, professor, ordf
Anders Mikkelsen, univ.lektor
Claes-Göran Wahlström, professor
Dan Hessman, univ.lektor
Else Lytken, bitr.lektor
Joakim Bood, univ.lektor
Stephanie Reimann, professor

Suppleanter

Claes Fahlander, professor
Anders Oskarsson, univ.lektor
Sven Åberg, professor
Stefan Andersson-Engels, professor
Anna Sankari, post.doc
Jan Pallon, univ.lektor
Kimberly Dick, bitr.lektor

TA-personal

Cecilia Bille, ekonom
Anneli Nilsson-Ahlm, ekonom
Bengt Mueller, forsk.ing

Anneli Löfgren, forsk.adm.chef
Gabriele Kalus, intendent
Mikael Antic, utbildn.adm

Studenter

Malin Jonsson, doktorand
Johanna Paulsson, GLUFS
Teresia Olsson, TLTH

Erik Alerstam, doktorand
Karolina Mothander, GLUFS
Henrik Torstensson, TLTH

Mötesordförande:

Knut Deppert, professor

Närvaro och yttranderätt:

Britt-Marie Hansson, adm.chef

Tomas Brage, huvudstudierektor Fysik N-fak

Sekreterare: Birgitta Warhed

§1 Kontroll av styrelsens sammansättning för beslut

§ 2 Utseende av justeringsperson

§ 3 Protokollet från föregående sammanträde (Bilagt)

§ 4 Godkännande av dagordningen

§ 5 Prefektens månadsrapport (Bilaga)

Anställningar 4:e kvartalet (bilaga)

§ 6 Strategiska frågor

§ 7 Ekonomi

Kostnader, intäkter, myndighetskapital och externa anslag fördelade per avdelning. (Bilaga)

Informations- och diskussionspunkt

LTH överväger en modell för att eliminera myndighetskapitalet genom att avdelningar, institutioner, fakulteter och LU kan låna pengar av, respektive låna ut pengar till varandra för att hela tiden se till att universitetets medel är i arbete där de bäst behövs. Hur ser vi på en sådan modell? *Diskussionspunkt*

§ 8 Lokalfrågor

Lokalbehov vid institutionen. *Informations- och diskussionspunkt*

§ 9 GU-frågor

§ 10 FU-frågor

§ 11 Arbetsmiljöfrågor

Institutionens psyko-sociala arbetsmiljöundersökning *Informations- och diskussionspunkt*

§ 12 Policyfrågor

Utseende av ledamöter i institutionens jämställdhetsgrupp *Beslutspunkt*

Riktlinjer för jämställdhetsgrupp *Diskussionspunkt*

§ 13 Nästa sammanträde

Förslag: Onsdagen 13 april kl. 14.00-16.00

Övriga sammanträdestider:

Onsdag 11/5 kl. 14.00 -16-00

Onsdag 15/6 kl. 14.00 -16.00

§ 14 Övriga frågor

Stefan Kröll
prefekt

Fysiska institutionen
Styrelsen

Protokoll
Sammanträde nr 1
2011-02-16

Närvarande ledamöter
Stefan Kröll, professor, prefekt, ordf
Cecilia Bille, ekonom
Anders Mikkelsen, forskare
Bengt Meuller, forskn.ing
Stephanie Reimann, professor
Else Lytken, bitr.lektor
Joakim Bood, univ.lektor
Anneli Nilsson-Ahlm, ekonom
Johanna Paulsson, GLUFS
Teresia Olsson, TLTH
Malin Jonsson, doktorand
Claes-Göran Wahlström, professor

Frånvarande ledamöter
Dan Hessman, univ.lektor

Styrelsens ordförande: Knut Deppert, professor, bitr.prefekt
Sekreterare: Birgitta Warhed, inst.adm.

I sammanträdet deltog dessutom, med närvaro och yttranderätt:
Claes Fahlander, professor, bitr. prefekt, Britt-Marie Hansson, adm.chef
Anna Sankari, post.doc, suppl, Mikael Antic, utbildn.adm, suppl,
Gabriele Kalus, intendent, suppl, Henrik Torstensson, TLTH, suppl,
Jan Pallon, univ.lektor, suppl

§1 Kontroll av styrelsens sammansättning för beslut
Styrelsen beslutsmässig

§ 2 Utseende av justeringsperson
Styrelsen utser Claes-Göran Wahlström

§ 3 Protokollet från föregående sammanträde samt ärendelistan
Två påpekanden gjordes:
Teresia Olsson, TLTH deltog i sista mötet 2010.
Prefekten och Claes-Göran Wahlström lämnade mötet under § 6.
Därefter godkändes protokollet.

§ 4 Godkännande av dagordningen
Dagordningen godkändes

§ 5 Val av mötesordförande för årets sammanträden, närvaro- och yttranderätt
Styrelsen beslutade enligt förslaget

§ 6 Prefektens månadsrapport
Prefekten presenterade månadsrapporten

§7 Strategiska frågor

Sammanställningen från introduktionsdagen diskuterades

Forskningsfinansiering

Frågorna kommer att hanteras i institutionens strategigrupp. Styrelsen kommer fortlöpande att vara informerad.

Forskarutbildning

Förslagen kommer att analyseras och följas upp av studierektor FU och rapporteras till styrelsen.

Grundutbildning

Prefekterna fick i uppdrag att organisera en genomgång av GU-verksamheten vid institutionens GU-seminarier.

Lokaler

Lokalbehovet är akut, avseende forskningsavdelningar och studieplatser för studenter. Det finns också behov av gemensamma lokaler såsom ett kafé eller liknande. Styrelsen kommer att noga följa utvecklingen, vilket kan resultera i tillsättandet av arbetsgrupper senare under våren.

Rekrytering

Situationen är i vissa delar svårbedömd då LU's nya anställningsordning inte är klar.

Frågeställningen kommer att tas upp vid senare styrelsemöten.

Samgående Fysik, Teoretisk fysik och Astronomi

Rekommendationen från introduktionsdagarna att initiera kontakter mellan institutionerna ligger i såväl fakultets- som institutionsledningarnas direkta planer. Kontinuerlig återrapportering kommer att ske till styrelsen.

§ 8 Ekonomi

Bokslut för 2010. Bokslutet presenterades och diskuterades

§ 9 Lokalfrågor

Inga ärenden

§ 10 GU-frågor

Inga ärenden

§ 11 FU-frågor

Inga ärenden

§ 12 Arbetsmiljöfrågor

Inga ärenden

§ 13 Policyfrågor

Sammansättning och uppdrag för institutionens Jämställdhets-, mångfald- och likabehandlingsgrupp diskuterades. Vikten av att gruppen i sitt arbete inkluderar situationen för alla personalkategorier och alla typer av jämställdhets- och mångfaldsaspekter (inte enbart kön) poängterades. Institutionsledningen gavs i uppdrag att till nästa möte ge ett förslag till ledamöter i gruppen

§ 14 Nästa sammanträde

Onsdagen den 16 mars, kl 14.00 – 16.00

§ 15 Övriga frågor

2 skrivelser från Kärnfysik

Första skrivelsen angående finansiering av doktorander. Styrelsen kom fram till att ingen väsentlig försämring har skett då handledare, lokaler och avdelningsgemensamma kostnader även tidigare betalats av avdelningarna. Yrkandet avslogs

Andra skrivelsen angående tilldelning av fakultetsmedel till avdelningarna för lärare med tjänstledighet. Styrelsen avslog yrkande 1, att tilldelningsförslaget skulle ändras för 2011. Styrelsen tillstyrkte yrkande 2 och gav institutionsledningen i uppdrag att formulera regler för fakultetsmedeltilldelning för tjänstlediga lärare.

En ledamot önskade att så fort justerat protokoll finns tillgängligt på institutionens intranät ska styrelsens ledamöter informeras om detta via e-mail. Detta diskuterades och styrelsen kom fram till att fr.o.m detta protokoll så ska alla protokoll tillställas styrelsens medlemmar snarast efter justering.

Ordförande

Stefan Kröll

Sekreterare

Birgitta Warhed

Justeringsperson

Claes-Göran Wahlström

Prefektens månadsrapport Mars 2011

Strategiska frågor

Som redogjordes för i förra månadsrapporten kommer ESS vetenskaplige direktör, Dimitry Argyriou, få en adjungerad deltidsperserur finansierad av ESS. Vi kan förvänta oss att ESS kommer ha intresse av att finansiera ytterligare (deltids)tjänster vid institutionen. Institutionen kommer därför sannolikt behöva lägga en strategi avseende vilket/vilka ämnesområden vill vi ESS skall satsa på vid Fysiska institutionen i Lund.

Ekonomi

LTH avser att införa en ny modell för sin fakultetsmedelsfördelning redan för budgetår 2012. Prefekten deltar i den arbetsgrupp på LTH som ska ta fram det nya förslaget och kommer rapportera fortlöpande från arbetet i kommande månadsrapporter.

Rörande myndighetskapalet har LTH:s styrelse i förslaget till beslut rörande årets budget ett uttalande att man förväntar sig att institutionerna under året förbrukar de fakultetsmedel man tilldelats för 2011.

Löneförhandlingarna är fortfarande inte klara. Det betyder att det börjar bli osäkert om den retroaktiva utbetalning av den nya lönen, som ska gälla från och med oktober 2010, kommer hinna betalas ut innan sommaren.

Grundutbildning

Efter komplettering så fick lärarutbildningen i fysik klartecken från Högskoleverket. Detta även hela vägen ut till gymnasielärare och vi tackar Tomas Brage för hans insats i samband med ansökningen och alla kompletteringar. Detta visar också på den pedagogiska kompetensen som finns inom institutionen då bristande sådan var huvudanledning att andra lärarutbildningar vid LU fick avslag.

Under veckan, 7 – 11 mars, är det återigen NMT-dagar vid universitetet och området kryllar av gymnasieelever från halva Sverige som lyssnar på populärvetenskapliga föreläsningar och föreställningar. Ett flertal av institutionens lärare är inblandade och berättar om fascinationen med fysik. Ett stort tack för den insatsen – den är värdefull såväl för att sprida kunskapen om ämnet som för rekryteringen.

Civilingenjörsutbildningarna i Industriell ekonomi och i Teknisk nanovetenskap har plats 5 och 7 bland de 10 ingenjörsutbildningen i Sverige som är svårast i komma in meddelar tidningen Ny Teknik. Båda program styrs från institutionen, med Nina Reistad resp. Elisabeth Nilsson som programledare. Ett stort tack till era insatser att göra dessa program så attraktiva.

Lokaler

Institutionen har skickat in önskemål till LU Bygg om att hyra D-huset. LU Bygg har efterfrågat en specificering av institutionens kvadratmeterbehov. Vi har meddelat att vårt preliminära behov är 900 kvm vilket också svarar mot ytan i hus D.

Institutionsledningen funderar för närvarande på möjliga placeringar för ett Café på institutionen och Åsa Bergenudd från LU Bygg kommer besöka institutionen för en inledande och förutsättningslös diskussion av möjliga placeringar.

HMS frågor

För att få en uppfattning om hur den psykosociala arbetsmiljön fungerar på institutionen har en enkätundersökning genomförts. Enkäten besvarades av 190 medarbetare. Resultatet av undersökningen analyseras för närvarande och vi återkommer med mer information i nästa månadsrapport.

Övrigt

Nyss avgående generaldirektören på VR, Pär Omling, kommer sannolikt tillbaka till LU och delvis också tillbaka till institutionen och avdelningen för Fasta tillståndets fysik. LU avser tillskapa en gästprofessur för Pär Omling för att han skall kunna arbeta centralt vid LU som rådgivare till rektor i forskningsstrategiska frågor vilket bl.a. omfattar internationella forskningsfrågor och nationell forskningsfinansiering. Tjänsten finansieras av Rektor även om gästprofessuren rent formellt kommer ligga under Fysiska institutionen (FTF).

LTH firar i år sitt 50-års jubileum och utnämner därför i år 5 st hedersdoktorer. En av dessa *Federico Capasso* har nominerats av Avdelningen för Fasta tillståndets fysik med stöd från institutionen. Federico Capasso är född 1949 och är professor i tillämpad fysik vid Harvard University. Han är en av världens främsta forskare inom hetero- och nanodesignade komponenter och ligger bakom en uppsjö av unika koncept för elektroniska och optoelektroniska tillämpningar. Federico Capasso har på flera sätt påverkat forskningen i Lund, såväl inom grundläggande experimentell och teoretisk halvledarfysik som för tillämpningar inriktade mot höghastighetselektronik och nanofotonik. Han besöker Lund flera gånger årligen och är även rådgivare åt flera företag i teknikparken Ideon.

Universitetsstyrelsen och rektor initierade 2009 ett projekt, Bättre inköp <http://www5.lu.se/o.o.i.s/3429>, avseende inköp och upphandling. Som ett led i projektet ska varje institution utse en inköpssamordnare som bland annat ska fungera som kontaktperson avseende inköpsärenden. Inköpssamordnaren för Fysiska institutionen är Gabriele Kalus. Avdelningarna kommer sedan utse en eller flera inköpare som får en kortare utbildning och kommer kunna svara på de flesta frågor om inköp som kommer upp på avdelningarna. Avdelningarnas inköpare kan sedan kontakta institutionens inköpssamordnare (Gabriele Kalus) om det är frågor de inte kan svara på.

Prefekten kommer befinna sig utomlands 5/4-21/4 men kommer kunna nås via epost som vanligt. I övrigt kommer det löpande ledningsarbetet skötas av övriga i ledningsgruppen (Biträdande prefekter och Administrativ chef).

NYANSTÄLLNINGAR FYSISKA INSTITUTIONEN

4:e KV 2010

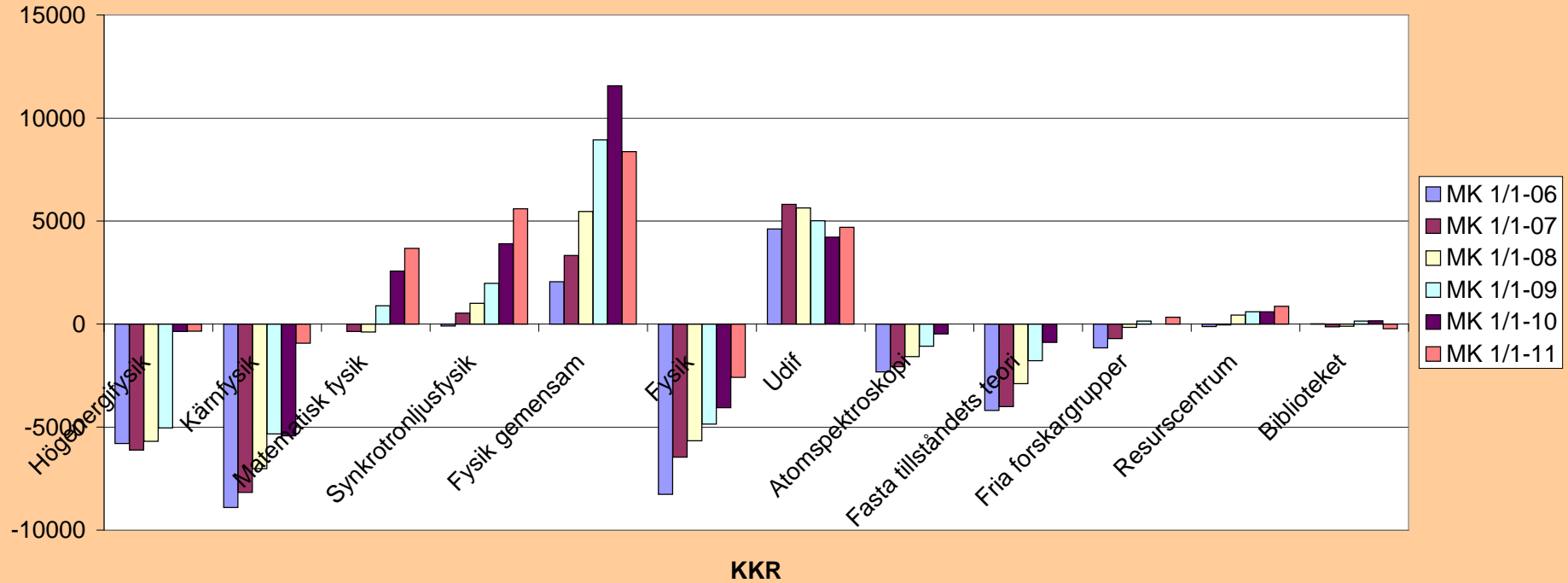
Tillsvidareanställningar

107132 Atomfysik	univlekt	Johan Mauritsson
156135 Kärnfysik	professor	Joakim Cederkäll
156137 Synkrotronlju	professor	Joachim Schnadt
156143 Matematisk fysik	professor	Ferdi Aryasetiawan

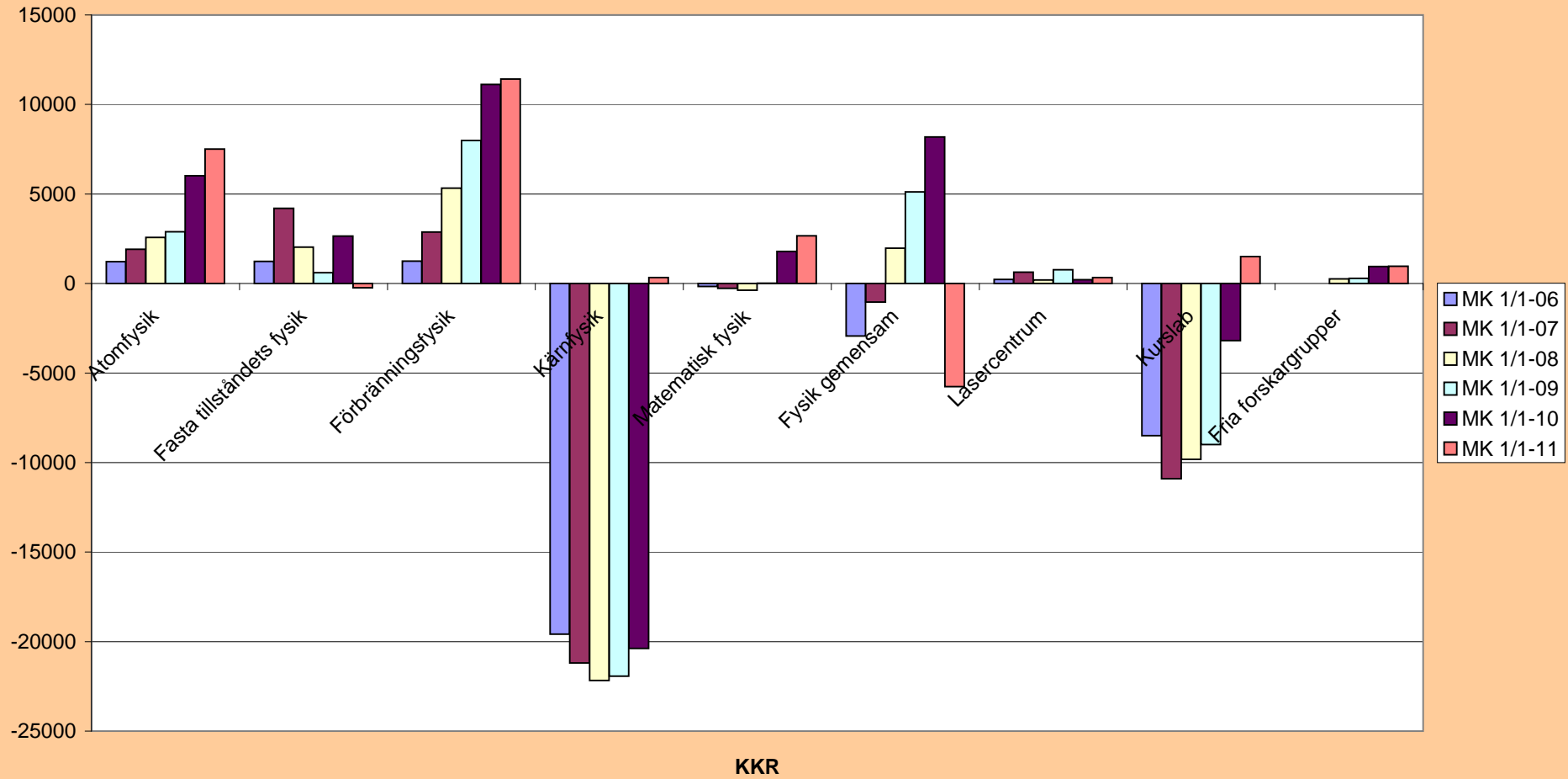
Tidsbegränsade anställningar

107132 Atomfysik	doktorand	Jenny Karlsson
107132 Atomfysik	forskare	Emelie Hilner
107133 Fasta tillstå	doktorand	Daniel Jacobsson
107137 Förbränningsf	doktorand	Emil Nordström
107137 Förbränningsf	gästlärare	Christian Brackmann
107137 Förbränningsf	doktorand	Olof Johansson
156134 Experimentell	doktorand	Anders Floderus
156134 Experimentell	doktorand	Anthony Hawkins
156137 Synkrotronlju	doktorand	Erik Mårzell
156137 Synkrotronlju	postdoktor	Jan Knudsen
156137 Synkrotronlju	forskare	Rainer Timm
156137 Synkrotronlju	doktorand	Sara Blomberg

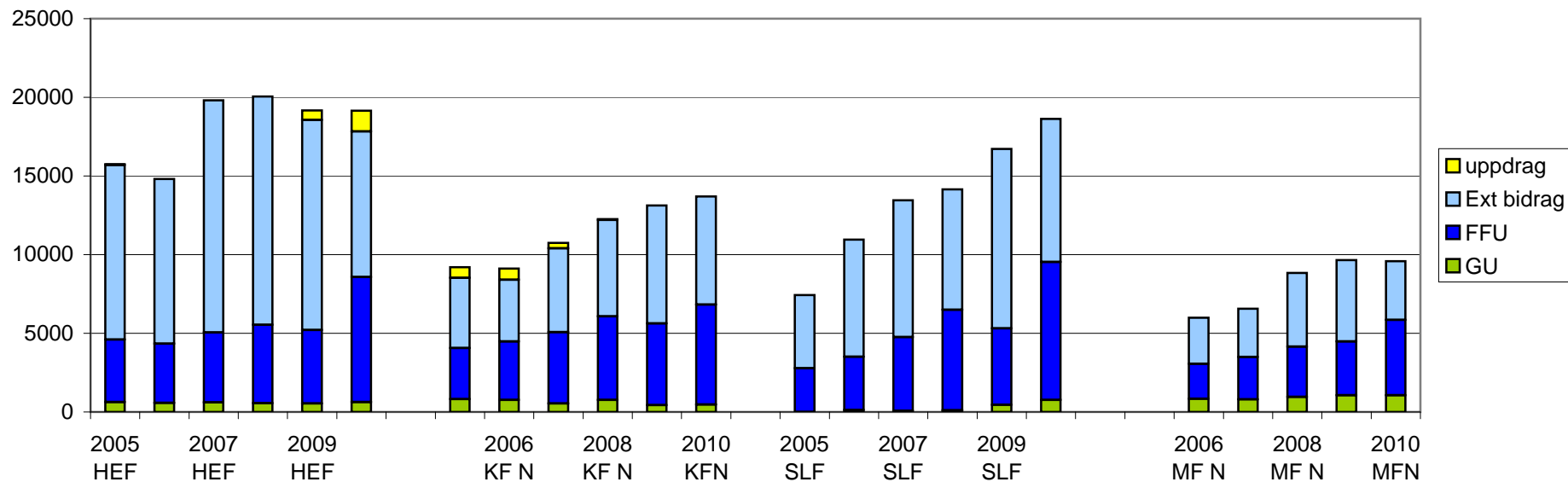
UTVECKLING MYNDIGHETSKAPITAL PER AVD FYSIK N-FAK



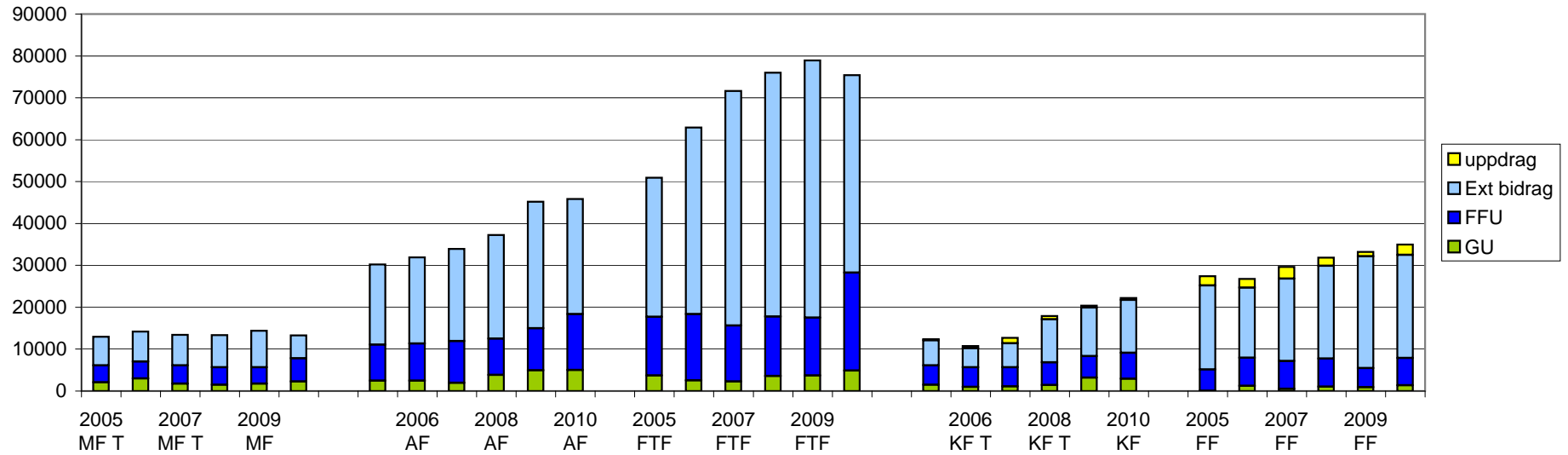
UTVECKLING MYNDIGHETSKAPITAL PER AVD FYSIK T-FAK

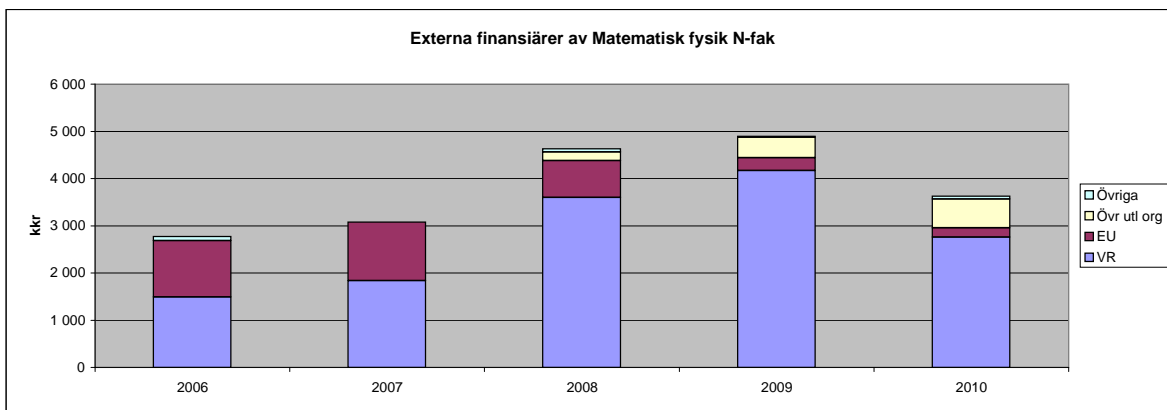
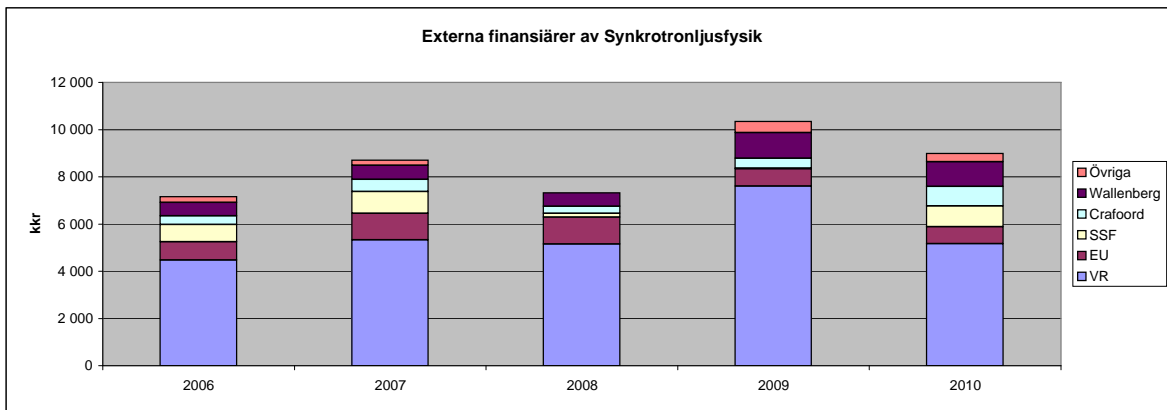
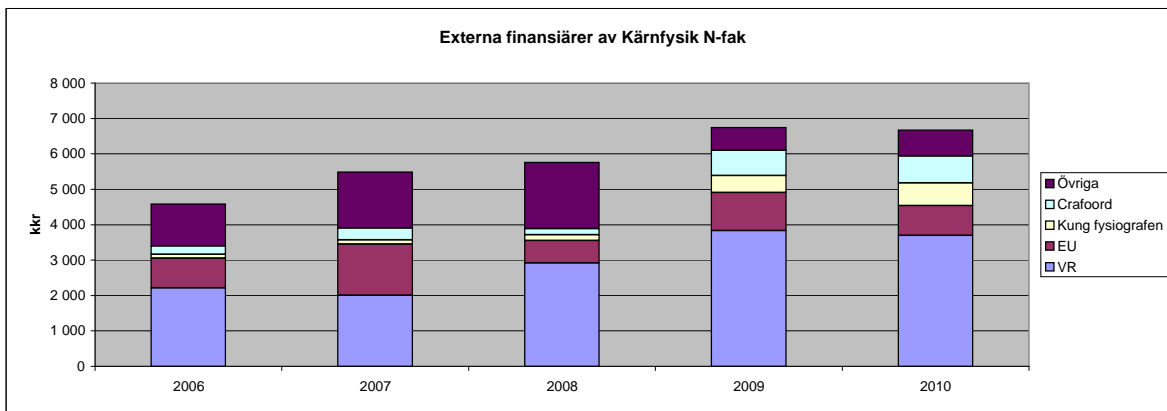
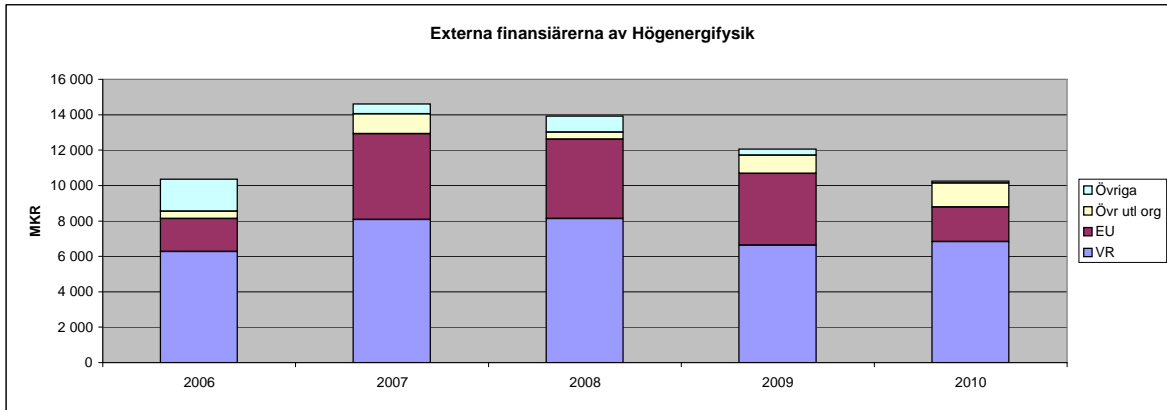


**INTÄKTERNAS FÖRDELNING MELLAN GU OCH FORSKNING
FORSKNINGSAVDELNINGAR FYSIK N-FAK**

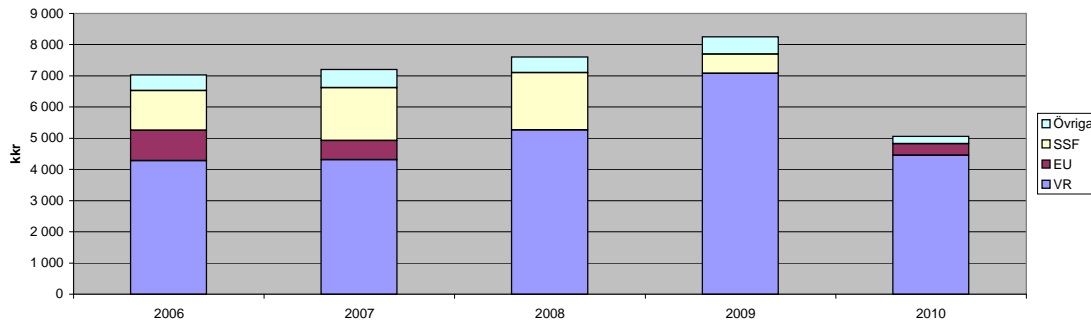


INTÄKTERNAS FÖRDELNING MELLAN GU OCH FORSKNING FORSKNINGSAVDELNINGAR FYSIK T-FAK

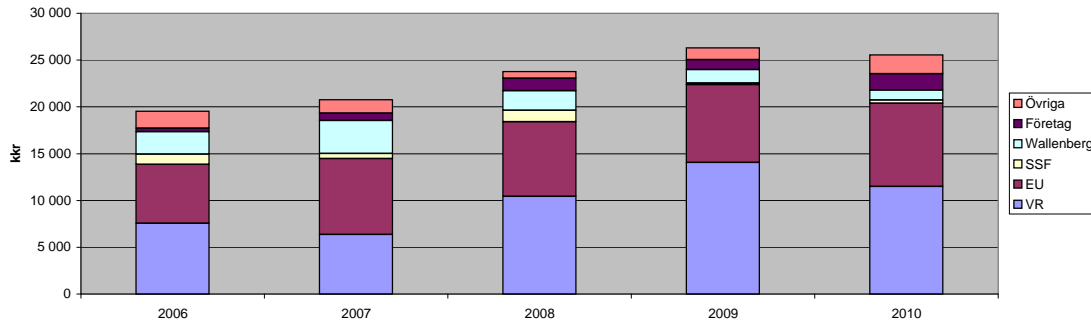




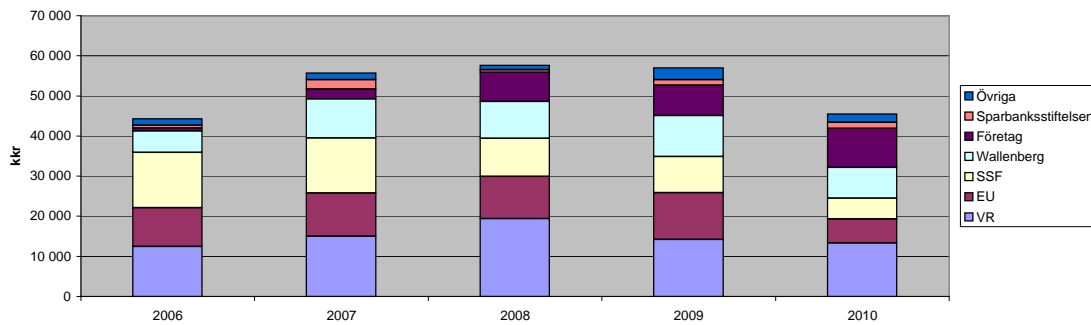
Externa finansiärer av Matematisk fysik T-fak



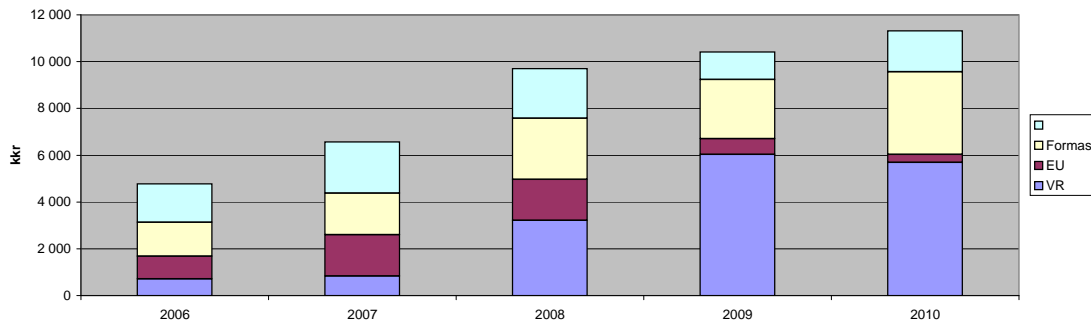
Externa finansiärer av Atomfysik



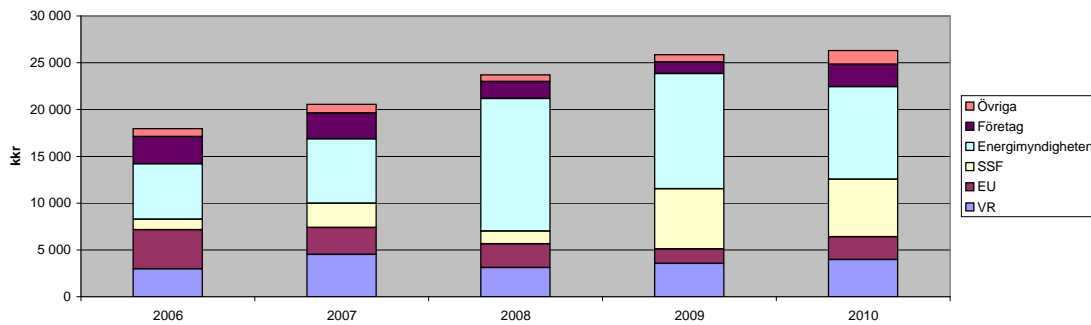
Externa finansiärer av Fasta tillståndets fysik



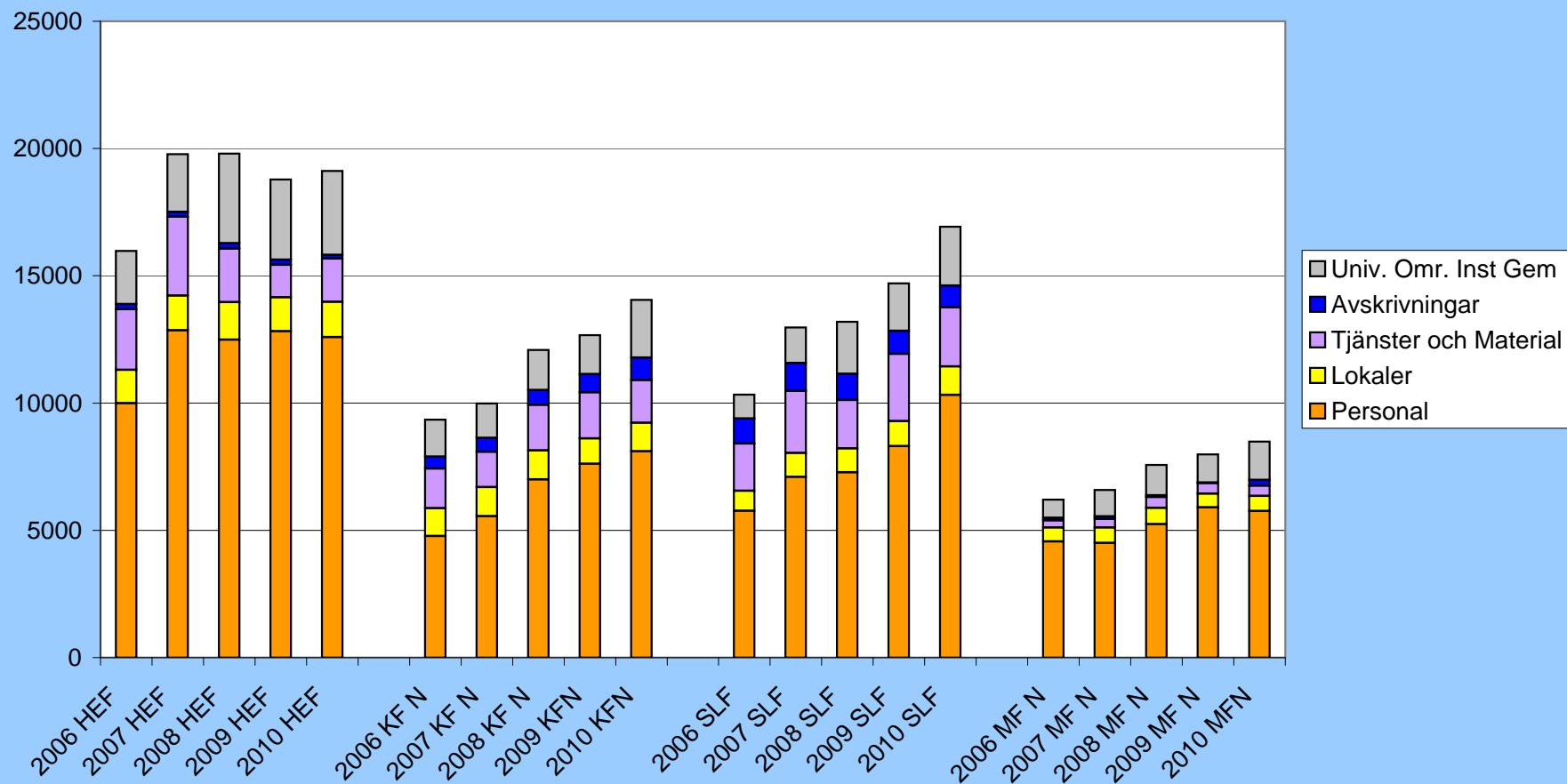
Externa finansiärer av Kärnfysik T-fak



Externa finansiärer av Förbränningsfysik



KOSTNADERNAS FÖRDELNING PÅ FORSKNINGSAVDELNINGARNA FYSIK N-FAK



KOSTNADERNAS FÖRDELNING PÅ FORSKNINGSAVDELNINGARNA FYSIK T-FAK

